

Neurozobrazovací kazuistika

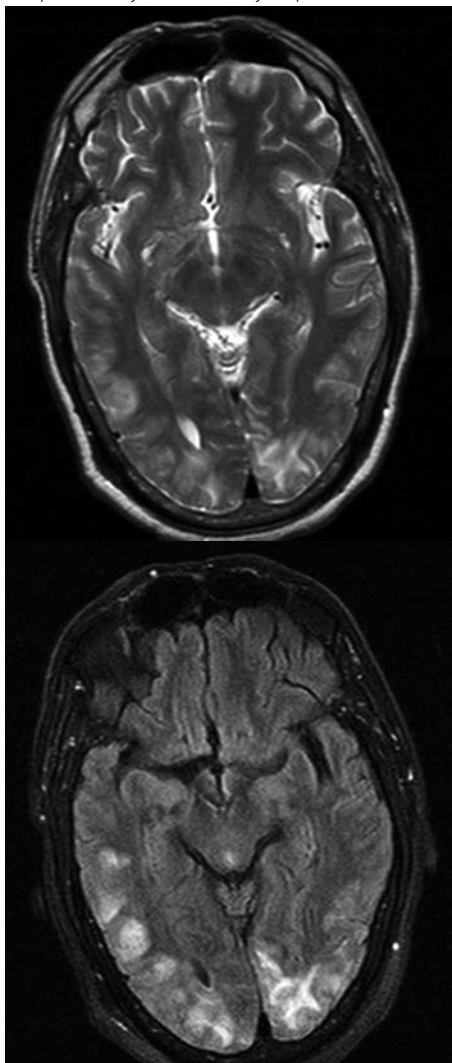
MUDr. Martin Pail, Ph.D.¹, MUDr. Marta Pažourková², prof. MUDr. Milan Brázdil, Ph.D.^{1,3}

¹I. neurologická klinika, FN u sv. Anny v Brně a LF MU, Brno

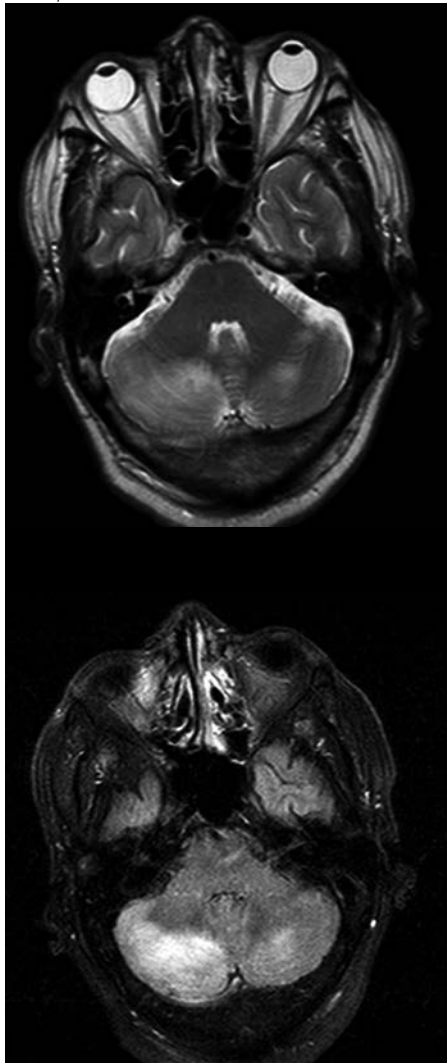
²Radiologická klinika, FN u sv. Anny v Brně a LF MU, Brno

³Středoevropský technologický institut, CEITEC MU, Brno

Obr. 1 a 2. T2/ FLAIR kortikosubkortikální hyperintenzity oboustranně okcipitálně, vpravo až temporálně (výše zasahovaly až parietálně)



Obr. 3 a 4. T2/ FLAIR kortikosubkortikální hyperintenzity i v obou mozečkových hemisférách více vpravo



Pacient (nar. 1955) přijat na naši kliniku k došetření akutního rozvoje deliria a suspektního epileptického záchvatu, rozvoj klinické symptomatologie za rehabilitace po operaci hernie krční meziobratlové ploténky (cervikální myelopatie). Dle CT vyšetření mozku patrný drobné hypodenzity biokcipitálně a v pravé mozečkové hemisféře. Proto v úvodu hospitalizace doplněno MR vyšetření mozku s nálezem mozkového edému oboustranně okcipitálně, vpravo zasahujícího až temporálně a parietálně, nález odpovídající PRES (posterior reversible encephalopathy syndrome). Objektivně neurologicky patrná lehká centrální pareza n. VII vpravo, centrální kvadruparéza (na horních končetinách smíšená) středně těžkého až těžkého stupně. Za hospitalizace zdárně řešeny možné příčiny stavu – dekompenzovaná arteriální hypertenze, renální selhání, uroinfekce a dehydratace. Provedeno i likvorologické vyšetření, které bez průkazu zánětu, vyšetření na autoimunitní a paraneoplastické encefalidity vyšlo negativní. Klinicky postupná regrese deliria, dle kontrolního MR vyšetření mozku, v odstupu 14 dní, došlo k úplné regresi popisovaných ložisek.

Pozn. Hyperintenzity u PRES jsou podmíněné vazogenním edémem při vazodilataci arterií a hyperperfuzí v důsledku porušení autoregulačních mechanismů (inervace sympatikem zadního povodí) s hromaděním intersticiální tekutiny, v tomto terénu mohou vznikat i ischemické okrsky s cytotoxickým edémem.

KORESPONDENČNÍ ADRESA AUTORA:

MUDr. Martin Pail, Ph.D., martin.pail@fnusa.cz

I. neurologická klinika, FN u sv. Anny v Brně, Pekařská 53, 656 91 Brno

Cit. zkr: Neurol. praxi 2017; 18(2): 138